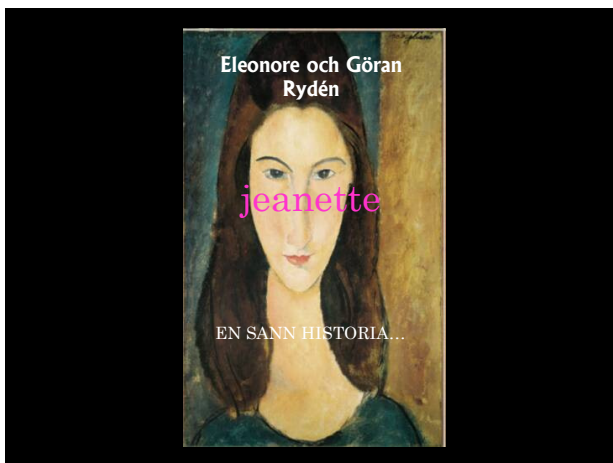




Förekomst

- Bipolärt syndrom
 - Prevalens 1%
 - 85% av de barn som får bipolär diagnos har ADHD (Geller), 30% barndoms ADHD hos vuxna med bipolär diagnos (E Rydén, submitted)
 - 30% av vuxna med bipolär diagnos har BPD (Fan, 2008)
- Borderlinepersonlighetsstörning
 - Prevalens 1%
 - 41,5% har barndoms-ADHD (Philipsen, 2008)
 - 25% har bipolärt syndrom (G Rydén, opubl)
- ADHD
 - Prevalens 4%?
 - 55% har BPD (E Rydén, opubl)
 - 20% har bipolärt syndrom (Kessler, 2006)
- Samsjukligheten är hög!

2009-01-31 Eleonore & Göran Rydén



Diagnos: Bipolärt syndrom typ II

- Sannolik debut vid 13 å med depression; nedsatt aptit (anorexi) sömnsvärigheter, nedstämdhet.
- I 16 å mycket trolig hypoman episod under minst en vecka: ökad aktivitet, utlevande, flera sexuella kontakter, hög alkoholkonsumtion, mer utåtriktad, utsätter sig för fara.
- Åtföljs av ny depression som denna gång identifieras.
- Därefter perioder av både misstänkta hypomana episoder, ofta förknippade med utlandsresor som följs av perioder med depressioner vilket försvårar skolgång, arbete och relationer.
- Antidepressiv mediciner har snarast bidragit till att öka instabiliteten och kan kanske också bidra till det ökade självskadandet.

2009-01-31

Eleonore & Göran Rydén

Behandling som BP II

- Vad vinner man?
 - Stämningsstabilisering (litium alt lamotrigin)
 - Stort fokus på tidiga symtom vid hypomani/depression
 - Pedagogisk hjälp att förstå vikten av rutiner, symtom etc
- Vad kan man gå miste om?
 - Diagnosen känns knappast helt "klockren"
 - Svårigheter mellan skoven blir inte adresserade
 - Ingen djupare förståelse för "utlösande" faktorer eller hur hon fungerar.
 - Patienten riskerar att bli en "svår"/"trasslig" bipolärpatient.

2009-01-31

Eleonore & Göran Rydén



Diagnos: Borderlinepersonlighetsstörning

- Otrygga uppväxtförhållanden och konflikter i familjen med alkoholiserad pappa och deprimerad mamma. Övergreppshistorik under barndomen? Luddiga gränser och ramar i familjen (broderns kriminalitet, moderns insufficiens, deprimerad när dottern får svårigheter). Frånvarande pappa och bryskt sexuellt uppvaknande.
- Identitetssvårigheter (sexuell läggning pendlar, oförmåga att planera sin framtid)
- Låg självkänsla och svårigheter i relationer leder till konflikter, separationsångest. Stannar i destruktiva relationer, blir utnyttjad.
- Ett desorganiserat anknytningsmönster leder till konfliktfyllda och kaotiska relationer till både andra och sig själv. Aggressivitet ff a i nära relationer accentueras med droger.
- Impulsivitet i sitt drickande
- Självskadandet används som ett sätt att hantera outhärdliga känslor.

2009-01-31 Eleonore & Göran Rydén

Behandling BPD

- Vad vinner man?
 - Psykoterapi kan inriktas mot patientens svårigheter i relationer och bristande mentalisering
 - Hjälpa att återupprätta den mentaliserande förmågan.
 - En ökad förståelse kan ge en mer sammanhängande bild av den egna historien och konsekvenser av trauman under uppväxten
 - Ökad känsla av agentskap
 - Man arbetar med reparation av alliansbrott som förbättrar compliance och tillit
- Vad kan man gå miste om?
 - Adekvat medicinsk behandling
 - Man bortser från funktionsnedsättning

2009-01-31 Eleonore & Göran Rydén



**Bedömningssamtalet på
neuropsykiatriska mottagningen**

Diagnos: ADHD

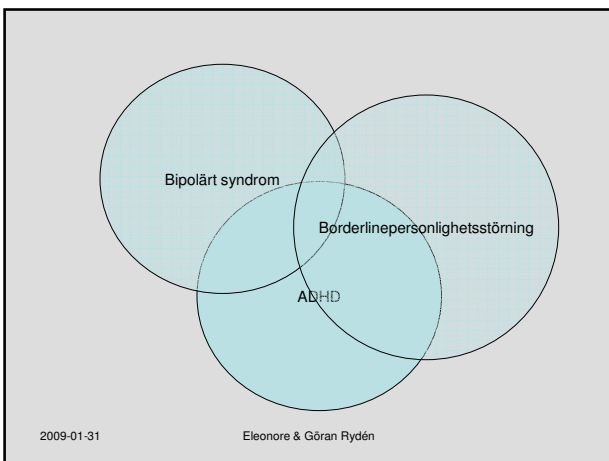
- Tidiga regleringssvårigheter som kan spåras före skolåldern (och framåt) m a p:
 - Aktivitet – patienten kan fastna, få svårt att avsluta eller får svårt att komma igång. Varvar upp sig för att komma igång och kan då fastna på hög aktivitetsnivå.
 - Uppmärksamhet – roliga saker är lätta, tråkiga är svåra, dagdrömt mycket
 - Impulsivitet – oplanerade, riskfyllda aktiviteter. Söker "kickar".
 - Affekter – lättväckt aggressivitet, mycket svängande stämningläge även under samma dag.
 - Alltid haft svårt att organisera och planera sin tillvaro vilket leder till kaos. Stresskänslig. Svårt att sköta vardagens göromål och sin ekonomi
- Sannolikt normalbegåvad men ojämn begåvningsprofil som kan förklara växlande självförtroende i olika situationer, svårigheterna att klara skolgången.
- Kvarstående regleringssvårigheter som sätter ned funktionen

2009-01-31 Eleonore & Göran Rydén

Behandling ADHD

- Vad vinner man?
 - Sammanhängande bild av sig själv genom livet, som ökar förståelsen för hur hon funkar idag.
 - Centralstimulerande medicinering
 - Hjälp att hitta strategier i vardagen för att underlätta funktionsnedsättning (god man, boendestöd, mobiltelefon med kalender etc)
- Vad kan man gå miste om?
 - Otillräcklig stämningsstabilisering
 - Centralstimulantia fungerar ej optimalt om bipolaritet inte adresseras först (risk för upparvning)
 - Oidentifierade anknytningssvårigheter kan leda till problem i relationen med patienten, som fortsätter att vara en "besvärlig patient".

2009-01-31 Eleonore & Göran Rydén

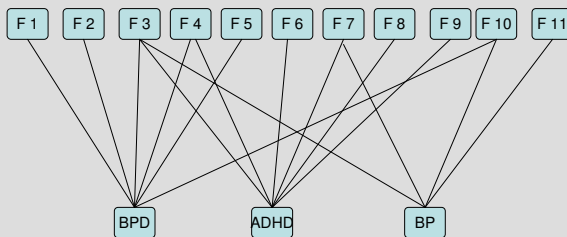


”Handy hints” för diagnostik

- Regleringssvårigheter av exv. aktivitetsnivån/uppmärksamhet/affekter sedan barndomen – ADHD
- Sammanhängande perioder av minskat sömnbehov och markant högre aktivitetsnivå (ibland följt av nedstämdhet) – bipolärt syndrom
- Ökade affektiva symtom med tydlig koppling till relationer, särskilt övergivande/närhet, samt låg självkänsla och tomhetskänslor - BPD

2009-01-31

Eleonore & Göran Rydén



Ex.
 F3 = aggressivitet
 F1 = tomhetskänsla
 F4 = exekutiva svårigheter

2009-01-31

Eleonore & Göran Rydén

Vinsten av en samlad bedömning...

- Rätt medicinering (stämningstabilisering OCH centralstimulantia) minskar kaos och gör henne mottaglig för psykoterapi
- Psykoterapi med fokus på relation och mentalisering både om sig själv och andra ökar förutsättningarna för allians (och compliance för medicinering)
- Medicinering och psykoterapi ökar förmågan att tänka över vad man själv och andra känner
- Stabilitet och meningssammanhang ökar känslan av agentskap, att kunna påverka sitt liv och sin situation
- Affektregleringen förbättras

2009-01-31

Eleonore & Göran Rydén

Detta kräver...

- ..en doktor som kan stå ut med och hantera multipla perspektiv och komplexitet,
- ...en doktor som kan prioritera; rätt sak i rätt ordning,
- ...som är flexibel nog att tänka om när det behövs.

2009-01-31

Eleonore & Göran Rydén

Mentalisering: Definition och bakgrund

- ...innebär att göra egna och andras handlingar begripliga utifrån bakomliggande mentala avsikter, som önsknningar, känslor och föreställningar.
- ...innebär att ge erkännande åt att det som finns i sinnet, finns i sinnet.
- ...kan vara explicit eller implicit, det vill säga mer eller mindre uttalad eller outtalad för sig själv och/eller andra.
- ... handlar om dåtid, nutid, framtid.

2009-01-31

Eleonore & Göran Rydén

Att se sig själv utifrån
Att se andra inifrån

2009-01-31

Eleonore & Göran Rydén

Vem är det som behöver sin mentaliseringsförmåga?

- Patienten?
 - Uppmuntra de förklaringsmodeller som hjälper patienten att komma vidare
- Psykiatern?
 - Det faktum att man inte kan hålla alla perspektiv i huvudet behöver inte betyda att det är fel.
 - Lyssna på andras bedömningar, arbeta i team

2009-01-31

Eleonore & Göran Rydén

Take home message

- Utred i rätt ordning
- Ta med utvecklingsperspektivet
- När behandling inte hjälper – bredda diagnostiken, ta hjälp av fler
- Det behöver inte vara antingen-eller utan oftare både-och

2009-01-31

Eleonore & Göran Rydén